

# MASQUE DE SOUDURE AUTOMATIQUE LINXOR

[www.linxor.fr](http://www.linxor.fr)

## Caractéristiques:

**Visibilité** Plusieurs couches de cristaux liquides offrent une protection continue sur tout le champ de vision, des filtres spéciaux assurent une protection permanente contre les rayonnements UV et IR.

**Flexibilité** Un assombrissement réglable de 9 à 13 DIN en fonction de la sensibilité et le type de soudure effectuée.

## Instruction :

**Étape 1.** Faites glisser le couvercle des piles et installez deux piles de type "AAA" puis refermez le compartiment.

**Étape 2.** Détachez le film protecteur des faces intérieures et extérieures de la lentille.

**Étape 3.** Appuyez le bouton ON. Le champ de vision doit être clair. La lentille s'obscurcit aussitôt qu'un arc de soudure est détecté.

**Étape 4.** La sélection de nuance d'assombrissement est faite en tournant le bouton situé sur le côté du masque. Pour connaître qu'elle DIN utiliser en fonction des métaux, reportez-vous au tableau 1.

**Étape 5.** Lorsque le masque n'est pas utilisé pendant 15 minutes, il s'arrête automatiquement.

## Précaution

- Si la plaque de protection en plastique est abîmée ou rayée, votre champ de vision peut être réduit et peut provoquer un dysfonctionnement du masque.
- La plaque de protection en plastique transparent doit être obligatoirement installée sur la lentille, pour éviter d'endommager le masque.
- Si la plaque de protection en plastique est abîmée ou rayée, votre champ de vision peut être réduit et peut provoquer un dysfonctionnement du masque.
- Ne pas ranger le masque à proximité d'une source de chaleur, ni dans une pièce humide. Si le masque ne fonctionne pas correctement, remplacez les piles.
- N'utilisez pas d'alcool ou d'autres solvants pour nettoyer la lentille, ne l'immergez pas dans l'eau ou d'autres liquides.
- Utilisez des pièces de rechange d'origine pour remplacer celles qui sont usées ou endommagées.
- Retirez les piles du masque en cas d'une absence d'utilisation prolongée.

## Entretien

- Nettoyez la lentille avec un produit à vitre et un chiffon doux.
- N'appliquez jamais le produit directement sur la lentille.
- N'utilisez pas d'abrasifs, de solvants ou de détergents à base de pétrole.
- Utilisez du savon et une éponge pour nettoyer l'extérieur du masque.

**Lisez ce manuel soigneusement avant l'utilisation de votre masque LINXOR**

## Données technique

### Assombrissement :

Un assombrissement réglable de 9 à 13 DIN

### Temps de réponse :

Assombrissement : 1/20,000 secondes

Eclaircissement : 0.1 à 0.5 secondes

### UV / IR de protection:

Transmission UV < 0.0001 % (310nm-365nm)

Transmission IR < 0.0001% (780nm-2000nm)

### Batteries

- Panneau solaire

- 2 piles de type AAA (Non fourni)

### Températures de fonctionnement :

- 5°C - 55C (23°F - 131°F)

### Température de stockage :

-10°C - 70°C (-14°F - 158°F)

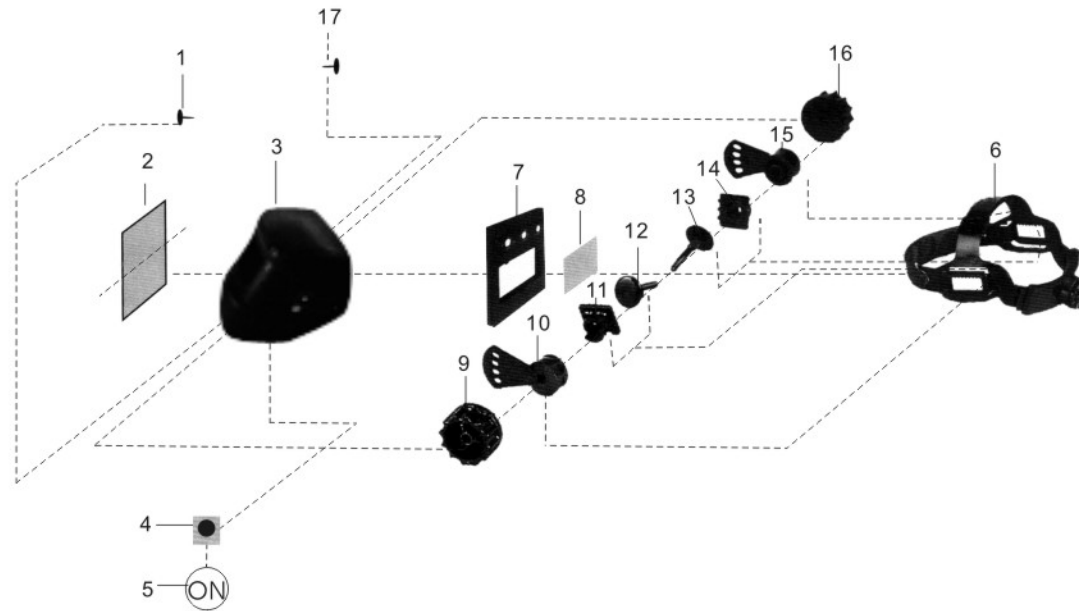
### Champ de visionnement :

90 x 40mm (3.55 x 1.58in)

### Poids total :

530g (1.17Lbs)

## Liste des composants



1. Goupille directionnelle
2. Plaque de protection frontale
3. Casque
4. Emplacement interrupteur
5. Interrupteur
6. Bandeau
7. Plaque d'assombrissement automatique
8. Plaque de protection arrière
9. Écrou
10. Rondelle de limitation (Gauche)
11. Rondelle de limitation réglable
12. Vis
13. Vis
14. Rondelle de limitation réglable
15. Rondelle de limitation (Droite)
16. Écrou
17. Goupille directionnelle

Tableau 1

Processus de soudage	Ampères actuelle																			
	10	20	30	40	60	80	100	125	150	175	200	225	250	275	300	350	400	450	500	
Électrodes couvertes			9		10				11					12				13		14
MIG sur les métaux lourds								10		11				12				13		14
MIG sur alliages légers							10		11			12		13			14		15	
TIG sur métaux et alliages	9	10			11				12			13		14						
MAG					10		11		12			13				14			15	
Soudage à l'air								10		11		12		13		14			15	
Découpe au plasma							11			12			13							